

BP290/BP291

Li-ion Battery Pack

Gebrauchsanweisung

Einführung

BP290 und BP291 sind Li-Ionen-Akkusätze für die Verwendung in den ScopeMeter Messgeräten Fluke 190 Series II, den Netzqualitäts-Messgeräten Fluke 430-II und anderen tragbaren Messgeräten von Fluke. Informationen zur Kompatibilität finden Sie im Bedienungshandbuch Ihres Messgeräts. Innerhalb des Akkusatzes zeichnet eine Steuerung den Ladezustand des Akkus auf, und ein LED-Indikator zeigt den tatsächlichen Ladezustand an. Der Indikator verfügt über vier LEDs und einen Testknopf.

Der Akku lädt, wenn er sich im Messgerät oder im externen Ladegerät EBC290 befindet. Informationen zum Austausch des Akkus in Ihrem Messgerät finden Sie im Bedienungshandbuch des Messgeräts.

Diese Akkusätze wurden gemäß den folgenden Vorgaben überprüft und entsprechen diesen:

- UN Manual of Tests and Criteria, Teil III, Unterabschnitt 38.3 (ST/SG/AC.10/11/Rev.5) – auch bekannt als UN T19.T8-Prüfung
- IEC 62133
- DOT/IATA

Kontaktaufnahme mit Fluke

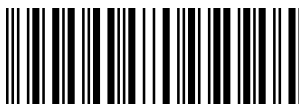
Wählen Sie eine der folgenden Telefonnummern, um Fluke zu kontaktieren:

- Technischer Support USA: + 1-800-44-FLUKE (1-800-443-5853)
- Kalibrierung/Instandsetzung USA: + 1-888-99-FLUKE (1-888-993-5853)
- Kanada: + 1-800-36-FLUKE (1-800-363-5853)
- Europa: +31 402 675 200
- Japan: +81-3-6714-3114
- Singapur: +65 6799 5566
- Weltweit: +1 425 446 5500

PN 4707531

July 2015 (German)

©2015 Fluke Corporation. All rights reserved. Specifications are subject to change without notice. All product names are trademarks of their respective companies.



482287230854

Oder besuchen Sie die Website von Fluke unter www.fluke.com.

Gehen Sie zur Produktregistrierung auf <http://register.fluke.com>.

Um die aktuellen Ergänzungen des Handbuchs anzuzeigen, zu drucken oder herunterzuladen, besuchen Sie <http://us.fluke.com/user/support/manuals>.

Sicherheitsinformationen

Warnung kennzeichnet Situationen und Aktivitäten, die für den Anwender gefährlich sind. Vorsicht kennzeichnet Situationen und Aktivitäten, durch die das Produkt oder die zu prüfende Ausrüstung beschädigt werden können.

Warnung

Zur Vermeidung von Stromschlag, Brand oder Verletzungen sind folgende Hinweise zu beachten:

- Vor dem Gebrauch des Akkus sämtliche Sicherheitsinformationen aufmerksam lesen.
- Den Akku nur gemäß Spezifikation verwenden, da andernfalls der vom Akku gebotene Schutz nicht gewährleistet werden kann.
- Den Akku entfernen, wenn er für längere Zeit nicht verwendet oder bei Temperaturen von über 50 °C gelagert wird. Wenn der Akku nicht entfernt wird, kann auslaufende Flüssigkeit das Messgerät beschädigen.
- Das Akkufach muss vor Verwendung des Messgeräts geschlossen und verriegelt sein.
- Bitte lesen Sie alle Hinweise in dieser Gebrauchsanweisung sorgfältig.
- Den Akku nicht in der Nähe von explosiven Gasen, Dämpfen oder in dunstigen oder feuchten Umgebungen verwenden.
- Den Akku nicht verwenden, wenn er nicht richtig funktioniert.
- Untersuchen Sie das Gehäuse, bevor Sie mit dem Messgerät arbeiten. Auf Risse oder fehlende Kunststoffteile prüfen. Insbesondere auf die Isolierung um die Buchsen herum achten.
- Den Akku nicht verwenden, wenn er beschädigt ist.
- Vor dem Öffnen des Akkufachs alle Tastköpfe, Messleitungen und sämtliches Zubehör vom Messgerät entfernen.
- Akkus enthalten gefährliche Chemikalien, die Verbrennungen und Explosionen verursachen können. Bei Kontakt zu Chemikalien die Kontaktstellen mit Wasser abwaschen und ärztlichen Rat suchen.
- Den Akku nicht zerlegen.
- Zum Laden des Akkus ausschließlich von Fluke zugelassene Netzadapter verwenden.
- Akkuzellen und -sätze nicht zerlegen oder quetschen.
- Akkuzellen und -sätze weder Hitze noch Feuer aussetzen. Keiner direkten Sonneneinstrahlung aussetzen.
- Nur die angegebenen Ersatzteile verwenden.

Symbole

Die folgende Tabelle enthält eine Liste der Symbole, die auf dem Produkt und in dieser Gebrauchsanweisung verwendet werden.

Symbol	Beschreibung
	Gefahr. Wichtige Informationen. Siehe Gebrauchsanweisung.
	WARNUNG. GEFÄHRLICHE SPANNUNG. Risiko von Stromschlägen.
	Entspricht den Richtlinien der Europäischen Union.
	Zertifiziert von der CSA Group nach den nordamerikanischen Standards der Sicherheitstechnik.
	Dieses Produkt enthält einen Lithium-Ionen-Akku. Nicht im normalen Feststoffabfall entsorgen. Leere Akkus gemäß den örtlichen Vorschriften bei einer zugelassenen Sammelstelle entsorgen. Informationen zum Recycling erhalten Sie von Ihrem autorisierten Fluke Servicezentrum.
	Dieses Gerät entspricht den Kennzeichnungsvorschriften der WEEE-Richtlinie. Das angebrachte Etikett weist darauf hin, dass dieses elektrische/elektronische Produkt nicht in Hausmüll entsorgt werden darf. Produktkategorie: In Bezug auf die Gerätetypen in Anhang I der WEEE-Richtlinie ist dieses Produkt als Produkt der Kategorie 9, „Überwachungs- und Kontrollinstrument“, klassifiziert. Dieses Gerät nicht mit dem Hausmüll entsorgen.

Vor der Inbetriebnahme

Die Lieferung beinhaltet:

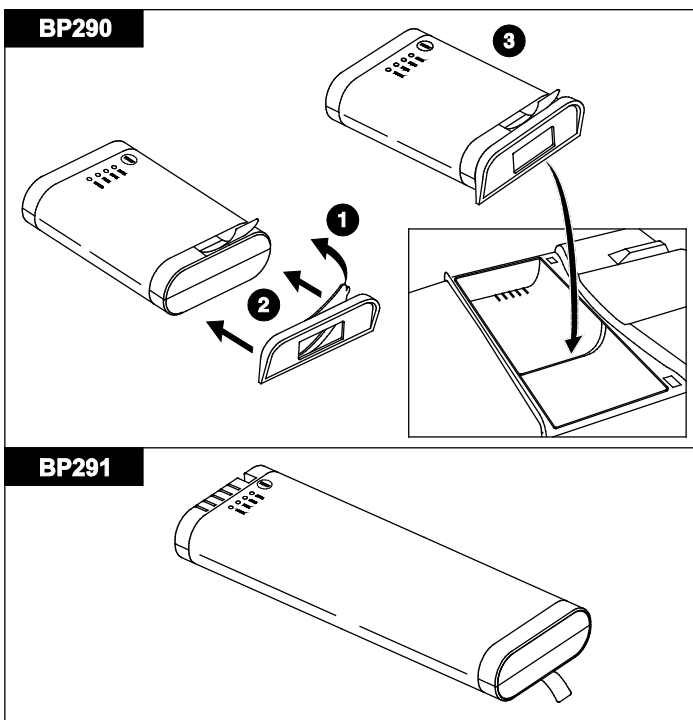
- Akkusatz BP290 oder BP291
- Trägerplatte mit selbstklebendem Band (nur für BP290)
- Gebrauchsanweisung (dieses Dokument)

Überprüfen Sie den Inhalt Ihrer Lieferung sorgfältig. Wenn Inhalt beschädigt ist oder fehlt, wenden Sie sich an Ihren Händler oder das nächste Fluke Vertriebs- oder Servicezentrum.

Anweisungen

Verwendung des BP290 mit dem ScopeMeter 190 Series II oder dem Netz- und Stromversorgungsanalysator 430-II:


1. Überprüfen Sie die richtige Positionierung der Trägerplatte, bevor Sie den Schutzfilm von der selbstklebenden Seite der Trägerplatte abziehen. Siehe ① in der Abbildung.
2. Installieren Sie die Trägerplatte auf dem Akkusatz ②.
3. Setzen Sie den Akku mit der Trägerplatte in die Vertiefung des Akkufachs. Drücken Sie ihn fest hinunter, um sicherzustellen, dass der Akku korrekt platziert ist ③.



Das BP291 erfordert keine Modifikation vor der Installation des Akkusatzes im Messgerät.

Der Akkusatz verfügt über einen Indikator mit vier LEDs (25 %, 50 %, 75 % und 100 % Ladung) und einen Testknopf.

Prüfen des Akku-Ladezustands:

1. Drücken Sie auf . Die LEDs leuchten auf und zeigen den Ladezustand des Akkus an.

Wenn alle vier LEDs leuchten, ist der Akku zu 100 % aufgeladen.

Technische Daten

Akku

BP290.....	Li-Ion, 10,8 V, 2500 mAh, 27 Wh Konfiguration 3ICR19/66
BP291.....	Li-Ion, 10,8 V, 5000 mAh, 54 Wh Konfiguration 3ICR19/66-2

Äquivalente Lithium-Menge

BP290.....	2,34 g
BP291.....	4,68 g

Sicherheit Verschmutzungsgrad 2

Temperatur

Betrieb 0 °C bis +50 °C (die Aufladung kann sich bei Umgebungstemperaturen von über 40 °C verlangsamen oder stoppen)

Lagerung -20 °C bis +60 X

Empfohlene Lagerung

Temperatur..... unter 35 °C

Feuchte..... 0 °C bis 10 °C nicht kondensierend
10 °C bis 30 °C bei 95 % (± 5 %) relativer Luftfeuchtigkeit
30 °C bis 40 °C bei 75 % (± 5 %) relativer Luftfeuchtigkeit

Höhe 3000 m

Gewicht

BP290.....	175 g
BP291.....	330 g

Abmessungen

BP290.....	22 mm x 85 mm x 59 mm
BP291.....	22 mm x 150 mm x 59 mm

Servicezentren

Ein autorisiertes Servicezentrum finden Sie auf www.fluke.com.

BEFRISTETE GARANTIEBESTIMMUNGEN UND HAFTUNGSBESCHRÄNKUNG

Fluke gewährleistet, dass dieses Produkt für die Dauer von einem Jahr ab dem Kaufdatum frei von Material- und Fertigungsdefekten bleibt. Diese Garantie gilt nicht für Sicherungen, Einwegbatterien oder Schäden durch Unfälle, Vernachlässigung, Missbrauch, Modifikation, Verunreinigung oder abnormale Betriebsbedingungen oder unsachgemäße Handhabung. Die Verkaufsstellen sind nicht dazu berechtigt, diese Gewährleistung im Namen von Fluke zu erweitern. Um während des Garantiezeitraums Garantieleistungen in Anspruch zu nehmen, wenden Sie sich bitte an das nächstgelegene von Fluke autorisierte Servicezentrum, um Rücknahmeinformationen zu erhalten, und senden Sie dann das Produkt mit einer Beschreibung des Problems an dieses Servicezentrum.

DIESE GEWÄHRLEISTUNG STELLT DEN EINZIGEN UND ALLEINIGEN RECHTSANSPRUCH AUF SCHADENERSATZ DAR. ES WERDEN KEINE ANDEREN GARANTIEEN, Z. B. EIGNUNG FÜR EINEN BESTIMMTEN ZWECK, IMPLIZIERTER ODER AUSDRÜCKLICHER ART ABGEGEBEN. FLUKE ÜBERNIMMT KEINE HAFTUNG FÜR SPEZIELLE, INDIRECTE, NEBEN- ODER FOLGESCHÄDEN ODER VERLUSTE, DIE AUF BELIEBIGER URSACHE ODER RECHTSTHEORIE BERUHEN. Weil einige Staaten oder Länder den Ausschluss oder die Einschränkung einer implizierten Gewährleistung sowie von Begleit- oder Folgeschäden nicht zulassen, ist diese Gewährleistungsbeschränkung möglicherweise für Sie nicht gültig.

Fluke Corporation
P.O. Box 9090
Everett, WA 98206-9090
U.S.A.

Fluke Europe B.V.
P.O. Box 1186
5602 BD Eindhoven
The Netherlands